

安邸AD

2012 July 七月号 No.15
邮发代号为: 2-917
定价: 人民币20元 港币30元

特别专辑
2012米兰
设计周

ARCHITECTURAL DIGEST. THE MOST BEAUTIFUL HOMES IN THE WORLD 一家一世界

EUGENIA SILVA 西班牙超模的野生另一面

“我没有电视,读很多书,听iPod并常早睡。
我喜欢独处,营造一种野生的生活。”

米兰流行速递

从时尚到家居,你不可错过的
最前沿流行报告

相框的组合与搭配

45M²
在家办公的二人世界

JULIANNE MOORE 朱丽安·摩尔的私密花园

花园里的微笑

经营花园一点也不比室内设计简单,
它甚至需要你付出更持之以恒的热情。

40+
户外家具
电器选择

多肉植物迷你剧场
环保家什集中营

A BREATH OF FRESH AIR

自然深呼吸

那么一个靠近自然的家,在快节奏都市生活中找回自己

ISSN 2095-1825



9 772095 182121

072

酒店 **AD**hotel

Four Seasons 周庄有个花间堂

中式元素、西式手法，将混搭这场戏，在周庄古镇
新开的花间堂酒店，唱得声色俱齐！

photographer 朱海@elephoto stylist 嘉嘉 writer 小元 editor 夏金婷





对页 清晨或黄昏时分的古镇，少了游客的喧嚣，那份江南特有的悠长韵味才得以缓缓舒展开来。能遇见这样珍贵的时刻，正是留宿古镇的好处。

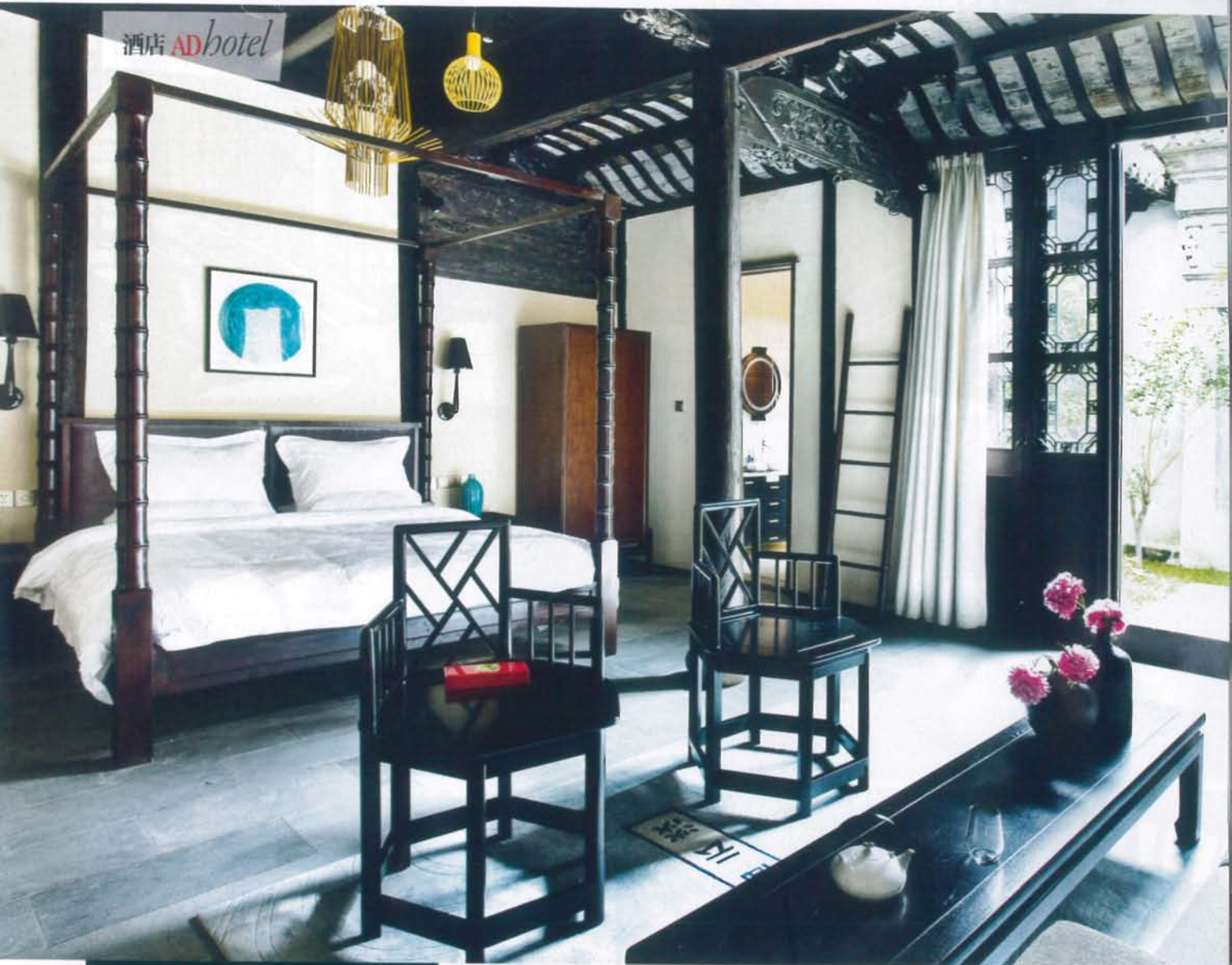
本页上图 酒店到处充满了设计师“淘气”的混搭手法，就像这明式的椅子，漆了法式的灰蓝色，加上现代的金属构件，只求“有趣”而已。下图 从二楼向下看一楼的吧台。

如果没有向导，要径直找到这家酒店并不容易，却不妨随意地在水镇中漫步，走到某个时刻，总会弯入一条狭窄又曲折的小巷，透过一排半开的木格子门，看到他家的茶桌，背后是暖黄灯光照着碧绿底色的长条形接待台，新鲜得就像早春水岸边刚发嫩芽的柳树。

酒店入口一如平常人家的大门，有门槛，有照壁，但两翼却又是开放式的，全不似江南传统民居的青砖深墙，能一览无余地看到底楼外进的餐厅、吧台等。在曲线柔和的明式桌椅的围绕中，巨大的悬垂吊灯及法式花饰瓷砖砌成的方形吧台，如此出乎意料的突兀的对比，给人以非常强烈的印象。

名为“花间堂”，花当然不可少，此地别号“季香院”，以二十四节气为序，依照太阳升降落的方位，将春、夏、秋、冬四时花朵由南至北依次在二十个客房内外演绎。此外红酒吧、影音室、阅读室、瑜伽室及会议室等一应俱全，有别于其他只供住宿的古镇客栈，大可以窝在这里消磨一整个周末。闲来坐在廊下赏花喝茶，于前庭后院探访古迹。

“我一直喜欢将法式元素和中式元素进行混搭，并且尝试各种不同的混搭方式——那不是很有趣吗？”酒店建筑改造及室内设



本页上图 酒店共二十间客房,按春、夏、秋、冬四季选用不同的色调,所有的房间也以四季的花朵命名。下图 Daniel Studio请来同济大学一起为这座老建筑的保护出谋划策,修旧如旧的建筑主体,植入大胆、多彩的设计,“新”与“旧”相得益彰。



花间堂·周庄李香院
江苏昆山市周庄镇
中市街300号
0512-57220208
www.blossomhill.cn

设计师Thomas Dariel露出他的金牌笑容。浓烈的绛红、深橘、暗紫,大得有些夸张的银质民族项链或各色毛笔高低错落挂满一整面墙壁,如手提食盒般的柜子,如衣柜般的卫生间入口……就连最传统的明式交椅,他都改换了新色,添了铜饰,看起来越夸张越过瘾。

原来这三座老建筑,先后建造于明、清、民国三个年代,曾经分属戴家兄弟三人,后来又分别被用做周庄博物馆、茶室、客栈。将之连通合并后改造而成的酒店里,三进房屋前后掩映,两个庭院、一个后院、一处屋顶平台藏于其间,二层又以新建的走廊与楼梯回环相连,而底层边边角角的空隙间,则植树种花,成为窗外的小景。

“古镇热”降温之后,上海周边古镇的规划与建造的方式渐趋收敛,变得沉静、有节制,定下来去发掘古镇的历史细节,还原出古镇生活的悠闲,又植入富有活力的新鲜元素,无论是面对历史还是之于当下,都算是有了交待。AD



本页左上图 老旧的瓦片在新的时空里韵味悠长。右上图 明黄色的明椅给整个空间带来活力与清新。左下图 走廊墙壁挂满了设计师Darrel搜集来的苗族银饰项链，或是超大的毛笔，或是白色石膏头像。右下图 设计师喜欢的头像雕塑，在这里随处可见。

